

Marcin Majewski
Muzeum w Stargardzie

Stargardia
Tom III, 2003

Kamienica mieszczańska w Stargardzie XV – XVIII wieku. Przyczynek do jej architektury i wystroju

I. WSTĘP

Architektura stargardzkiej kamienicy mieszczańskiej w wiekach XIV - XVIII nie doczekała się jak dotąd szerszego omówienia. Jedynie w opracowaniach ogólnych dotyczących Meklemburgii i Pomorza¹ lub samego Szczecina² zawarto kilka uwag na ten temat.

Zapewne na znikomy stan powojennych badań wpłynął fakt zniszczenia Starego Miasta w Stargardzie w roku 1945 i latach następnych. O dawnej świetności świadczą jedynie dwie kamienice późnogotyckie, odbudowane ze zniszczeń wojennych, tzw. „Dom Protzena” przy ul. Kazimierza Wielkiego 13 (obecna Szkoła Muzyczna)³ oraz tzw. „Dom Rohledera” przy ul. Mieszka I nr 1 (obecna Książnica Stargardzka), mylnie zwany przez współczesnych mieszkańców miasta „Kamienicą Klecanów”⁴.

Zachował się jednak bogaty materiał ikonograficzny pochodzący głównie z przedwojennych publikacji⁵, fotografie lotnicze⁶, fotografie z inwentaryzacji do nie opublikowanego katalogu zabytków Stargardu z roku 1936 i lat wcześniejszych, oraz niezmiernie ciekawy, także niepublikowany, album fotografii miasta⁷ oraz kartki pocztowe.

II. ZARYS ROZWOJU URBANISTYCZNEGO (VIII/IX – XVIII w.)

Stargard późnośredniowieczny zawdzięcza swój urbanistyczny charakter dwóm ośrodkom osadniczym rozlokowanym po obu brzegach ramienia rzeki Iny (obecnie Kanału Młyńskiego).

¹ K. Hauke, *Das Bürgerhaus in Mecklenburg und Pommern*, Tübingen 1975, s. 91-94; T 104-110.

² M. Słomiński, *Szczecińska kamienica barokowa XVII i XVIII wieku*, [w:] *Szczecin na przestrzeni wieków. Historia – Kultura – Sztuka*, pod red. E. Włodarczyka, Szczecin 1995, s. 148.

³ Oryginalne w zasadzie są tylko mury fasady.

⁴ W niniejszym artykule przyjmuję dawne nazewnictwo.

⁵ M. in.: Schröer, *Stargard i. Pom.* (z serii: „Deutschlands Städtebau”), Berlin - Halensee 1922.

⁶ Wykonane w 1931 r. i przechowywane w znakomitej części w Instytucie Herdera w Marburgu n. Lahn.

⁷ Fotografie z inwentaryzacji przechowywane są wraz z negatywami w Archiwum Fotograficznym Muzeum Narodowego w Szczecinie oraz w aktach Konserwatora Prowincjonalnego w Landesarchiv Greifswald (dalej: LAG). W Muzeum w Stargardzie przechowywany jest niepublikowany album z fotografiami Starego Miasta, nr inw. MS/H/849. Autorem jest Helmut Dalcke (ur. w 1909 r. w Stargardzie), który od 1929 r. studiował w Monachium architekturę, następnie w Berlinie, gdzie bronił pracę pt. „Das Problem Pyritzer Tor”.

Starsza osada, z przełomu VIII/IX lub z wczesnej fazy IX wieku, lokalizowana jest w okolicach późnośredniowiecznej baszty Białogłównki i związana była z istnieniem grodu ograniczonego ramionami rzeki Iny, który wraz z rzemieślniczym podgrodzem funkcjonował do 1295 r.⁸

Druga osada rozwinęła się ok. 1181 – 1186 roku przy trakcie szczecińskim. Fakt ten był związany z fundacją przeznaczoną dla zakonu Joannitów, którzy przybyli tu prawdopodobnie około 1229 r. W miejscu obecnego, późnogotyckiego kościoła św. Jana wzniesli oni kaplicę i dom zakonny.

Miejscem, które połączyło te oba skupiska osadnicze był targ, położony w niedalekiej odległości od ufundowanego według tradycji w 1199 roku, a faktycznie chyba dopiero po 1246 r., klasztoru eremickiego, oraz młyna miejskiego wzniesionego ostatecznie w 1243 roku⁹.

Konsekwencją takiego osadnictwa stał się wrzecionowaty układ tej części późniejszego miasta, orientowany na linii wschód – zachód. Jest to klasycznie przejrzysta, dobrze czytelna forma osady targowej o charakterze protomiejskim, podobnie jak w niedalekim Suchaniu¹⁰.

Książę Barnim I w 1243 r. nadał Stargardowi magdeburskie prawo miejskie, które w 1292 roku zamieniono na lubeckie. W związku z tym podjęto zagospodarowanie terenu położonego na południowy – zachód od powyższego zespołu osadniczego. Rozplanowanie tej części wykonano prawdopodobnie w momencie lokacji lub wkrótce potem, a wiązało się z tym wytyczenie rynku, siatki ulic i działek budowlanych¹¹. Przy nowym placu targowym zlokalizowano, zgodnie z prawem magdeburskim, halę targową, zastąpioną już w latach ok. 1250 – 1280 Ratuszem. W tym samym czasie musiano rozpocząć prace nad wznoszeniem murów obronnych, początkowo kamiennych, później kamienno – ceglanych. Umocnienia drewniano – ziemne oraz gród wkrótce zniesiono.

Dopiero na przełomie XIII i XIV wieku w obrębie miasta średniowiecznego znalazła się jeszcze wyspa zwana *Land Usedom*¹². Rejon ten położony był najniższej i musiał być odpowiednio przygotowany pod zabudowę. Dzięki nadzorom archeologicznym wiadomo, że istniała tu rzemieślnicza, drewniana architektura, która dopiero w XV wieku została zastąpiona murowaną. Ten fragment miasta charakteryzował się blokowym rozplanowaniem z gęstą siatką ulic, które zachowały się w prawie niezmiennym stanie do końca II wojny światowej.

⁸ W. Filipowiak, *Stargard we wczesnym średniowieczu*, [w:] *Z dziejów ziemi stargardzkiej*, pod red. B. Dopierały, Poznań 1969, s. 85 – tam starsza literatura.

⁹ Młyn istniał do około 1740 r.

¹⁰ K. Dziewoński, *Miasta Pomorza i zagadnienie zabytków urbanistycznych na Pomorzu*, „Ochrona Zabytków”, R. VII, 1954, Nr 4 (27), s. 229.

¹¹ B. Carlberg, *Die Geschichte des Stargarder Stadtplanes*, „Unser Pommerland”, Jg. 12, 1927, s. 464.

¹² Rejon dzisiejszej ulicy Basztovej – por. R. Rogosz, *Badania ratownicze na Starym Mieście w Stargardzie*, „Materiały Zachodniopomorskie”, t. XXVI, 1980, s. 193.

Tak powstało miasto późnośredniowieczne, które rozlokowane było na obszarze zamykającym się w prostokącie 700 x 900 m. W związku z tym Stargard był średnim miastem północnoeuropejskim, natomiast trzecim pod względem wielkości w księstwie pomorskim, po Stralsundzie, Szczecinie. W obrębie murów miejskich żyło ok. 6000-7000 ludzi.

Aby obraz rozwoju urbanistycznego późnośredniowiecznego Stargardu był pełny należy wspomnieć także o przedmieściach. W omawianym okresie istniały cztery przedmieścia usytuowane przed bramami miejskimi oraz tzw. Wik i Kępa – osady rzemieślnicze ludności pochodzenia słowiańskiego z kaplicą św. Gertrudy¹³.

Najstarszym osiedlem była niezależna, jak się wydaje, osada rolnicza, która w XIV wieku związała się ostatecznie z miastem. Wzniesiono tam szpital i kaplicę św. Jerzego. Tuż obok rozrosło się przedmieście zwane w czasach nowożytnych Przedmieściem Świętego Ducha. Nazwa ta oczywiście wiązała się z kaplicą i szpitalem pod tym samym wezwaniem. Osada przy bramie Świętojańskiej była tworem zgoła odmiennym od pozostałych. Ciekawym faktem było posiadanie przez nią murów obronnych, bramy zwanej Sowią, a także odrębnej władzy (w okresie początkowym).

Ostatnim, czwartym przedmieściem, była osada związana z kaplicą św. Jakuba, założona przed bramą Wałową.

Zabudowa Stargardu na przełomie XV i XVI wieku rozlokowana była na 900 działkach budowlanych¹⁴. Najbogatsze budownictwo skupiło się naturalnie w najbliższej okolicy Rynku Rybnego (dziś ul. Mariacka), Rynku Mięsnego (parking od południowej strony Ratusza), Rynku Solnego - później zwanego Krótkim - (odcinek ul. Grodzkiej od skrzyżowania z ul. Władysława Łokietka do ul. Bolesława Krzywoustego) i Rynku Głównego (Rynek Staromiejski) oraz obok głównych kościołów miasta – fary Mariackiej i kościoła św. Jana Chrzciciela: ul. Wielkomłyńskiej (obecnie ul. Kazimierza Wielkiego), Tkackiej (ul. Bolesława Krzywoustego), Kierat (ul. Bolesława Chrobrego od kościoła św. Jana do mostu nad ramieniem Iny), Pyrzyckiej (ul. Mieszka I) i Rynku Drzewnego (ul. Władysława Łokietka)¹⁵.

¹³ S. Preiss, *Zarys rozwoju urbanistycznego Stargardu od średniowiecza do II wojny światowej*, [w:] *Mała ojczyzna wczoraj i dziś. Stargard na starych pocztówkach i współczesnych fotografiach*, Muzeum w Stargardzie Szczecińskim 1999, s. VII.

¹⁴ H. Lesiński, *Zarys dziejów Stargardu od XIII do końca XVIII w.*, [w:] *Z dziejów ziemi stargardzkiej...*, s. 105.

¹⁵ Zuck, *Führer durch Stargard in Pomm.*, Stargard in Pomm. 1900, s. 15.

Budynki mieszkalne* w obrębie murów w latach 1627 – 1723 z podziałem na ówczesne okręgi¹⁶

OKRĘG	LICZBA PARCEL	BYDYNKI MIESZKALNE									
		1627	1635	1643	1644	1645	1664	1666	1684	1696	1723
Rynek (Marktviertel)	128	128	26	53	53	55	79	82	96	101	134
Wał (Wallviertel)	235	239	32	22	59	57	113	118	127	180	269
Łęg (Bruchviertel)	185	185	17	58	55	54	80	76	79	93	187
Św. Jan (Johannisviertel)	230	230	18	56	55	49	79	80	86	159	241
RAZEM	778	782¹⁷	93	189	222	215	351	356	388	533	831

*Zaliczono tu wszystkie typy zabudowy mieszkalnej: domy (Häuser; Erben), budy (Buden), piwnice (Keller; Kellerbuden).

Thomas Kantzow, sekretarz książęcy, w pierwszej połowie XVI wieku pisał w swej kronice, że Stargard pod względem zabudowy i wielkości jest podobny do Greifswaldu. Dziś jednak, jeżeli mówimy o architekturze świeckiej, nie możemy wskazać na konkretne analogie. Sytuację tę spowodowały głównie pożary oraz działania wojny trzydziestoletniej. Tak na przykład w 1584 r. wybuchł w mieście pożar, wywołany uderzeniem pioruna, który zniszczył 487 budynków, czyli około połowy zabudowy wewnątrz murów¹⁸. Największych zniszczeń dokonał pożar w roku 1635, gdzie według tradycji ocalało osiemnaście domów wokół kościoła św. Jana. Innych liczb dostarczają nam dane źródłowe (porównaj: tabela)¹⁹.

Od 1668 r., gdy Stargard stał się stolicą brandenburskiego Pomorza Tylnego, ożywił się również ruch budowlany, co jest widoczne w zestawieniu powyższej tabeli ilości budynków mieszkalnych w poszczególnych okręgach miasta. Głównym zadaniem

¹⁶ Tabela wykonana na podstawie danych: Archiwum Państwowe w Szczecinie [dalej: APS], Akta Miasta Stargard [dalej: AMS], 1582 III: *Häuser Cataster der Stadt Stargard, aufgenommen, nach der Schwadkeschen Vermessung von 1723. Unicat*; 3721: *Sammlung der Matrikeln der Kirchen und Stiftungen*; H. Berghaus, *Landbuch des Herzogthums Stettin, von Kamin und Hinterpommern; oder...*, IV. Bd., Anklam 1868, s. 319-323; R. Falck, *Der Wiederaufbau Stargards nach dem dreißigjährigen Kriege*, „Heimat-Klänge“, Nr. 188 – „Neues Pommersches Tage-Blatt“, 10. 05. 1933.

¹⁷ H. Lesiński podaje dla roku 1627 liczbę 365 murowanych domów i 438 bud co daje 803 budynki. Natomiast dla roku 1665 – 209 murowanych domów i 208 bud, razem 417 budynków – por. tenże, *Kryzys gospodarczy i społeczny w miastach oraz próby jego przezwyciężenia*, [w:] *Historia Pomorza*, pod red. G. Labudy, t. II, cz. 3, Poznań 2003, s. 155.

Dane dotyczące zniszczeń wojny trzydziestoletniej oraz okresu powojennego są źródłem bardzo niepewnym, ponieważ z reguły je wyolbrzymiano. W porównaniu ze starszą literaturą są obecnie krytycznie oceniane.

¹⁸ Przedstawiam tu tylko najpoważniejsze kataklizmy, które szczególnie silnie rzutowały na późniejszą sytuację miasta.

¹⁹ Zestawienie pożarów miasta i przedmieść w XVI-XVIII w. przedstawił H. Berghaus, op. cit., s. 170-171.

stało się uzupełnianie zabudowy zniszczonej pożarami, bądź działaniami wojny trzydziestoletniej. I tak w roku 1714 miasto liczyło już 828 budynków, w tym 19 o charakterze publicznym. W 1735 r. stan zabudowy wzrósł do 1000 domów mieszkalnych, w tym 101 na przedmieściach²⁰.

Kolejne pożary i zniszczenia zmusiły mieszczan do wystąpienia z prośbą do króla Prus, Fryderyka II, aby przyznał środki finansowe na odbudowę obiektów mieszkalnych. Dopiero w 1786 r. król przyznał miastu 50 tys. talarów, za które zbudowano 27 domów²¹.

Zabudowa Stargardu dopiero na przełomie XVIII i XIX wieku wyszła bardziej zdecydowanie na przedmieścia. Wtedy także rozpoczęto większe prace mające na celu usunięcie części średniowiecznych umocnień.

III. KAMIENICA MIESZCZAŃSKA OKRESU PÓŹNEGO ŚREDNIOWIECZA (XV – pocz. XVI w.)

Zabudowa powstająca na przełomie XIII i XIV wieku w okolicach fary Mariackiej i Rynku nadal jest prawie nie rozpoznana. Można przypuszczać, że była ona niejednolita i występowały tu równocześnie różne typy rozwiązań przestrzennych. Natomiast typ domu – składu²², z wysoką sienią oraz przechodem na parterze, a także świetlicą na piętrze tylnego traktu, tak charakterystyczny przecież w nadbałtyckich miastach Europy, wykształca się w Stargardzie dopiero w pierwszej połowie XV wieku.

Architektura drugiej połowy wieku XV jest bardziej udokumentowana zarówno w źródłach ikonograficznych, historycznych, jak również w pozostałych do dziś budowlach.

Najznamienitszym i znanym, obiektem z tego okresu jest tzw. „Dom Protzena” wzniesiony przy ulicy Wielkomłyńskiej, a obecnej ulicy Kazimierza Wielkiego 13²³. Jest to jeden z sześciu domów pozostałych przy tej ulicy po wielkim pożarze miasta w 1635 roku²⁴. Zbudowany został w 2 ćwierci XV wieku. Składał się z wysokiej części parterowej i trzech lub czterech poziomów magazynowych. O bardziej szczegółowym rozplanowaniu wnętrza nie możemy nic więcej powiedzieć, ponieważ w czasie ostatniej wojny kamienica została zniszczona w 75%. Zachowały się fragmenty murów obwodowych i fasada. W latach 1955 – 1959 podjęto jej odbudowę przeznaczając wnętrze dla pomieszczeń Szkoły Muzycznej²⁵. Mimo to najbardziej

²⁰ H. Lesiński, op. cit., s. 119.

²¹ K. Kalita – Skwirzyńska, *Stargard Szczeciński*, Ossolineum 1983, s. 46.

²² Ten charakterystyczny rodzaj zabudowy określany w literaturze niemieckiej jako „Dielen-Haus” omówili m. in. - H. Büttner, G. Meißner, *Bürgerhäuser in Europa*, Leipzig 1980, s. 22; 43-86.

²³ Ostatnio m. in. K. Kalita – Skwirzyńska, *Dom przy ul. Kazimierza Wielkiego 13*, hasło [w:] Architektura gotycka w Polsce, pod red. T. Mroczko i M. Arszynskiego. Katalog zabytków, pod red. A. Włodarka, Warszawa 1995, s. 212.

²⁴ H. Berghaus, op. cit., s. 104.

²⁵ Odbudowana wg projektu K. Schnotale – Mróz. Por. – K. Kalita – Skwirzyńska, op. cit., s. 114.

charakterystyczna dla mieszczańskiej architektury stargardzkiej fasada stanowi cenny zabytek budownictwa późnogotyckiego. W przyziemiu wymurowano uskokowy portal ostrołukowy przesunięty względem osi fasady w stronę północną, zaopatrzonego w przyłuczach w dwie blendy kołowe. Profil portalu wykonano z trójlistnych, glazurowanych kształtek, które korespondują z detalem kościoła Mariackiego²⁶. Po jego bokach wykonano okna, obecnie o łukach pełnych pierwotnie być może ostrych. Prawie identyczne rozwiązanie przyziemia posiadała nie zachowana kamienica przy ul. Szerokiej 8 (obecnie ul. Złotników)²⁷.

Pięciosaowy szczyt kamienicy, który w pierwotnej formie był zapewne attyką, rozdzielony został od strefy przyziemia gzymsem. W polach, pomiędzy profilowanymi na narożach lizenami, wpisano bliźniacze blendy ostrołukowe, zwieńczone blendą kołową o szerokości zbliżonej do szerokości pola. Powyżej nałożono profilowaną wimpergę, zachowaną do dziś w dwóch polach. W smukłych blendach ostrołukowych wymurowano po cztery poziomy pełnołukowych okienek oddzielonych prostymi gzymсами. Powyższy motyw blendy rozpoczął swoje życie w momencie pojawienia się na elewacjach wieży północnej kościoła Mariackiego w Stargardzie około roku 1400²⁸.

Szczyt kamienicy przebudowany został jeszcze w XVI wieku, kiedy to obniżono dwa skrajne pola, pozabawiając je blendy kołowej i wimpergii. Wtedy nadano szczytowi wolutowe spływy, wykonano zwieńczenia lizen oraz zniekształcono wimpergowe zwieńczenie blendy osiowej nadając mu łuk zbliżony do koszowego. Rekonstrukcja wyglądu szczytu przeprowadzona została przez Paula Suhra²⁹. W związku z tym wystrój korespondowałby szczególnie z dekoracją szczytu nie istniejącej kamienicy przy ul. Piekary³⁰ w Toruniu.

Podobnie ujęto fasadę nie zachowanej kamienicy przy ul. Pyrzyckiej 12, obecnie Mieszka I, która znana jest tylko z fotografii pochodzącej z 1890 r.³¹. Tutaj jednak zrezygnowano z tak monumentalnego rozwiązania jak attyka, na rzecz szczytu

²⁶ Identyczny glazurowany profil wykorzystano do dekoracji bramki cmentarnej przy kościele fil. w Bralęcinie, pow. stargardzki.

²⁷ Portal z dwiema blendami kołowymi jest powszechnym elementem w krajobrazie architektonicznym Stargardu pierwszej połowy XV wieku. Pierwszą realizacją jest portal południowy fary Mariackiej, pochodzący z przełomu XIV i XV wieku. Blendy kołowe wypełniono tu dodatkowo ceramicznymi rozetami. Już w pierwszej połowie XV wieku omawiany motyw pojawił się choćby w elewacji polnej bramy Pyrzyckiej w Stargardzie. Portal z dwiema blendami kołowymi po bokach ostrołuku stał się elementem popularnym głównie w sakralnej architekturze małych miast i wsi pomorskich, a także architekturze świeckiej XV wieku, m. in. Dzwonowo, pow. stargardzki, Żuków, pow. pyrzycki, portal skrzydła północnego zamku pokrzyżackiego w Świdwinie.

²⁸ Miejsce tzw. „blendy stargardzkiej” w architekturze basenu Morza Bałtyckiego omówił ostatnio M. Ober, *Średniowieczna architektura Stargardu na tle regionu południowego półwyspu Bałtyku*, [w:] Dawny Stargard. Miasto i jego mieszkańcy. Materiały z sesji naukowej 18-19.X.2000 w Stargardzie, Stargard 2000, s. 33-54.

²⁹ P. Suhr, *Der Backsteingiebel des norddeutschen Bürgerhauses im Mittelalter. Dissertation Technische Hochschule Danzig*, Berlin 1935, s. 42 i n.; K. Hauke, op. cit., s. 92; Abb. 96.

³⁰ Kamienica znana z gwaszu T. E. Radtkego z 1847 r. publikowanego m. in. [w:] W. Krassowski, *Dzieje budownictwa i architektury na ziemiach Polski*, t. 3, Warszawa 1991, il. 248.

³¹ Archiwum Fotograficzne Muzeum Narodowego w Szczecinie (dalej: AF MNS), nr inw. 14857.

schodkowego z czterema polami blend, gdzie w przestrzeni pomiędzy blendą kołową a wimpergą wpisano mniejszą, ażurową blendę kołową. Pomimo przykrycia elewacji tynkiem, zapewne na przełomie XVII i XVIII wieku, co sugerują zwieńczenia w kształcie obelisków oraz kul, widoczny jest identyczny, jak w kamienicy przy Wielkomłyńskiej 8, profil lizen. W tej samej konwencji wzniesiono nie zachowane fasady kamienic w Anklam, przy Markt 4, Peenstrasse 7³².

Również z około połowy XV wieku pochodziła przebudowana w 1678 r. kamienica przy ul. Pyrzyckiej 36³³, dziś ul. Mieszka I. W partii szczytu zachował się tylko czytelny podział na sześć pól, których dekoracja blendowa została zatarta poprzez XVII wieczną przebudowę. Podobnie kamienica przy Wielkomłyńskiej 34. Gdzie fasada przebudowana została w XVII w., jednak jej elewacja tylna wraz z oficyną pozostała prawie nienaruszona i jest znana dzięki fotografii³⁴.

XV wieczny rodowód posiadają dwie zachowane kamienice, Rynek Staromiejski 3 (dawny Markt 14) oraz ul. Bolesława Krzywoustego 12 (dawna Königstrasse 1/ Grosse Mühlenstrasse 43)³⁵. Pierwotny charakter obu budowli zatarty późniejsze przebudowy. Pozostałe relikty zasługują jednak na krótkie omówienie.

Kamienica przy Rynku zajmuje całą szerokość działki – 12,4 m, a jej długość wynosi 23 m. Budynek oficyny wzniesiony został na planie prostokąta o wymiarach 11,74 x 6,88 m. Kamienica wraz z oficyną podpiwniczona jest w całej swojej długości. Wnętrza piwnic przykryto sklepieniami kolebkowymi, wspartymi na prostokątnych filarach. Mury wewnątrz parteru i pierwszego piętra rozczłonkowane są pełnymi arkadami.

W innej konwencji powstała kamienica przy ul. Bolesława Krzywoustego. Założona na planie nieregularnego prostokąta rozszerzającego się w kierunku południowym, o wymiarach 9 x 4,5 m. Podział wewnątrz został zatarty poprzez późniejsze przebudowy, jednak z wystroju zewnętrznego zachowały się wnęki wraz z profilowaniem, portal w ścianie północnej oraz blendy w pierwszym poziomie elewacji wschodniej.

Do obiektów pochodzących z tego czasu zaliczyć możemy nie zachowany do dziś budynek tzw. „Domu Herrlingera” położonego przy ulicy Wielkomłyńskiej 11 (dziś ul. Kazimierza Wielkiego)³⁶. Obiekt ten jest o tyle ciekawy, że pomimo przebudowy w drugiej połowie XVII wieku i w roku 1730, kiedy dobudowano do fasady ryzalit boczny, to nie zatarto pierwotnego rozkładu wnętrza. O jego rozplanowaniu dowiadujemy się z opisu z początku XX wieku: *Dom składał się, podobnie jak dzisiaj, z wysokiego parteru, piętra i trzech strychów położonych jeden na drugim. Parter podzielony był na dwie części rzeźbioną drewnianą ścianą z wielkimi drzwiami. W pierwszej urządzona była szeroka sień. Po jej lewej stronie znajdował się pokój*

³² H. Lemcke, *Die Bau- und Kunstdenkmäler des Regierungsbezirks Stettin*, H. II: Der Kreis Anklam, Stettin 1899, s. 80-81; 84-85; Fig. 67-68; Fig. 72.

³³ AF MNS, nr inw. 4606. W 1941 r. planowano przebudowę parteru związanego z funkcją sklepową i konsultowano z konserwatorem prowincjonalnym kilka projektów, których jednak nigdy nie zrealizowano – LAG, Rep. 55, Nr. 496.

³⁴ Album H. Dalcke'go, op. cit., Abb. 39.

³⁵ AF MNS, nr inw. 4356, 4599, 4617, 4638.

³⁶ AF MNS, nr inw. 4616.

z alkowami, tam w ścianę wmurowana była kasa na pieniądze i cenne przedmioty. Po prawej stronie był pokój do prowadzenia interesów z przylegającą doń kuchnią z potężnym okapem. Wszystkie pomieszczenia wschodniego parteru, były przesklepione, a sień przykryta była stropem belkowym. Tu dokonywano kupna i sprzedaży skór. Pod sufitem wisiała duża waga, stały tam ciężarki centnarowe i funtowe. Przy jednej ze ścian stały piękne drewniane szafy. Przechowywano w nich skóry przeznaczone do sprzedaży. Cechą charakterystyczną dla tego pomieszczenia był duży stół, na którym leżał ostry nóż do obcinania skóry dla kupujących, którymi byli z reguły szwecy. W tym pomieszczeniu mieściły się masywne schody prowadzące na I piętro. Pod nimi były postania dla służby. Na pierwszym piętrze znajdowały się pomieszczenia mieszkalne.

(...) Pod całą kamienicą znajduje się sklepiona piwnica. Prowadzą do niej dwa wejścia, od ulicy Cyrulików i od podwórza. W podłodze piwnicy znajduje się zagłębienie zakryte belkami przypominające małą piwniczkę, która podczas wojny służyła jako schowek na cenne przedmioty. W południowo - wschodnim narożniku był drugi schowek albo podziemne przejście (...).

(...) Strychy przeznaczone były do przechowywania towarów. Najpierw składowano tam zboże, później urządzono tam garbarnię i suszarnię skór.

Przy największym strychu zamontowano dźwig. Składał się on z mocnego, drewnianego wału z kołem o dużej średnicy. Przez to koło przerzucona była niegruba lina. Przechodziła przez znajdujące się w podłogach małe otwory i sięgała aż do wielkiej sieni. Drugi koniec miał grubą linę, zaopatrzoną u dołu w kilka haków do ciężarów. Ta także sięgała aż do sieni przez otwory zamykane na klapy(...) ³⁷.

Powyższy opis rozplanowania wnętrza domu jednoznacznie wskazuje na charakterystyczny model kamienicy występującej w nadbałtyckich miastach hanzeatyckich. Natomiast zachowane przykłady podobnych wnętrz znane są od około 1300 r. choćby z Lubeki i Stralsundu. Właśnie wtedy nastąpił podział na wyspecjalizowane funkcjonalnie miejsca w domu (łącznie z wyodrębnieniem tzw. „kontoru” z kuchnią na zapleczu) oraz proces ich wydzielenia z przestrzeni wysokiej sieni ³⁸. Występowanie w Stargardzie tego typu rozwiązań jest jak najbardziej uzasadnione, choćby poprzez potwierdzoną od drugiej połowy XIV wieku przynależność miasta do Hanzy.

Z połowy XV wieku znane są dwie oficyny, nie zachowana na posesji przy ul. Pyrzyckiej 11 oraz przy tzw. „Domu Rohledera”. Oficyna przy Pyrzyckiej 11 znana jest tylko z fotografii ³⁹. Widoczne są sterczyny zdobiące szczyt oraz

³⁷ Benoit, *Geschichte der Familie Herrlinger*, Karlsruhe 1906, s. 43 i n.; O. Knoop, *Stargarder Sagen. Überlieferungen und Geschichten*, Stargard in Pommern 1924, s. 46-49; LAG Rep. 55 Nr. 116 – wycinek z „Neues Pommersches Tageblatt“ z 1930 r. z artykułem pt. *Aus dem alten Stargard. Ein 200 Jahre altes Gebäude*. Zamieszczono tam również rysunek rekonstrukcyjny szczytu fasady kamienicy.

³⁸ F. Dollinger, *Dzieje Hanzy*, Gdańsk 1975, s. 162-175; J. Schildhauer, *Dzieje i kultura Hanzy*, Warszawa 1995, s. 59-61; 70.

³⁹ W. Liermann, *Ein berühmter Stargarder und sein Wirken in Berlin*, „Schule und Leben: Jahresschrift des Bundes Ehemaliger Schülerinnen der Königin Luise-Schule Stargard i. Pom.“, Jg. 12, 1939.

rozcłonkowanie elewacji ostrołukowymi blendami. Lepiej rozpoznana jest oficyna „Domu Rohledera”. Pierwotnie była to wolnostojąca, podpiwniczona, trójkondygnacyjna budowla, przykryta dwuspadowym dachem, orientowana na osi północ – południe, gdzie elewacje zamykały trójkątne szczyty wypełnione prostymi blendami. Zachowały się do dziś dwie prostokątne w rzucie piwnice przykryte sklepieniem gwiaździstym i krzyżowym⁴⁰.

Z przełomu pierwszej i drugiej ćwierci XVI wieku pochodzi „Dom Rohledera”, który ustawiono szczytowo w kierunku ul. Pyrzyckiej. Pierwotna konwencja rozwiązania przyziemia elewacji frontowej jest dzisiaj już zatarta, wydaje się jednak, że była ona podobna do innych. Portal usytuowany pośrodku z oknami po bokach. Podobnemu zatarciu uległa granica pomiędzy częścią mieszkalną a magazynową.

Artykulacja szczytu akcentuje podział horyzontalny, gdzie każda kondygnacja oddzielona została gzymsami. W każdej ze stref ułożono otwory okienne zamknięte łukami pełnymi. Pomimo zmiany tradycyjnej konwencji budowlanej, to analogii dla tej budowli można znaleźć wiele, choćby wśród kamienic Lüneburga (np. domów przy Lüneerstrasse, Am Sande 1)⁴¹, Lubeki (np. Dom Żeglarzy i domy przy Große Altefähr) i Wismaru.

IV. KAMIENICA MIESZCZAŃSKA OKRESU STYLISTYKI PÓŻNOGOTYCKIEJ (ok. 1569 – 1580)

Wszystkie omówione w tym rozdziale kamienice dziś już nie istnieją. Jednak zachowała się dokumentacja fotograficzna, która jest nam w stanie zobrazować tylko wizerunek fasad. Na tej podstawie możemy stwierdzić, że budowle tego okresu pozostają pod silnym wpływem rozwiązania szczytu zachodniego ratusza stargardzkiego, który po zniszczeniu w pożarze w roku 1540, otrzymał około 1569 r., niepowtarzalną, skrajnie późnogotycką, dekorację ornamentalną w formie silnie rozbudowanego maswerku sieciowego. Drugim elementem, który znalazł swoich naśladowców były otwory okienne z łukami o kotarowych wykrojach.

Cała dekoracja nawiązuje do wystroju południowego skrzydła zamku książęcego w Szczecinie, przebudowanego ok. 1538 r. oraz elewacji kamienicy Loitzów. Jednak stargardzkie rozwiązanie jest najpełniejszą realizacją tego typu. Poprzez maksymalne uwidocznienie form z ostrołukiem w roli głównej, ewoluowało ono w inną stronę niż miękkie i prostsze realizacje szczytu Ratusza i dwór kurii biskupiej w Kamieniu Pomorskim.

Jak powszechnie wiadomo tego typu dekoracje znane są już od połowy XV wieku na terenach Czech i Saksonii.

⁴⁰ K. Kalita – Skwirzyńska, op. cit., s. 119.

⁴¹ O. Stiehl, *Backsteinbauten in Norddeutschland und Dänemark*, Stuttgart 1923, s. 136.

Analogiczny sposób opracowania dekoracji szczytów jak w Ratuszu stargardzkim występował w dwóch kamienicach, przy ul. Pocztowej 1, dziś ul. Grodzka – róg ul. Mieszka I oraz przy ul. Kołodziejów 19, dziś ul. Grodzka – róg Rynku Staromiejskiego. Oba obiekty powstały po 1584 roku.

Wielkość działki zajmowana przez posesję przy ul. Pocztowej 1 wynosiła 20,2 x 12,7 m. Budynek posiadał trzy poziomy mieszkalne, ze strychem w szczycie. Od strony południowej wzniesiono wieżę klatki schodowej, co można powiązać z jeszcze jednym impulsem związanym z oddziaływaniem architektury kamienicy Loitzów w Szczecinie⁴².

Szczyty obu kamienic stargardzkich wzorowanych na dekoracji fasady Ratusza wykazują duże podobieństwo w operowaniu tym samym motywem i kompozycją, co wskazuje na wspólny czas powstania oraz autorstwo projektu.

Drugi motyw pochodzący z wystroju elewacji Ratusza - otwory okienne z kotarowymi wykrojami łuku - znalazły swoje odbicie w architekturze omawianych już budynków przy dzisiejszej ul. Bolesława Krzywoustego 12 oraz Rynek Staromiejski 3⁴³.

V. KAMIENICA MIESZCZAŃSKA PRZEŁOMU XVII – XVIII w.

Poprzez liczne, wyżej wspomniane kataklizmy, kamienica stargardzka nie rozwijała się w sposób tak dynamiczny jak to miało miejsce w wieku XV. Mieszczanie skupili się głównie na przystosowaniu dawnej zniszczonej pożarami zabudowy do ponownego zamieszkania. Dzięki włączeniu starszych obiektów ponownie „w obieg” możemy obserwować narastanie elementów architektonicznych, które są typowe dla budownictwa mieszczańskiego Stargardu.

Jednak około 1670 roku powstała fasada kamienicy przy Rynku 8, dziś ul. Grodzka / róg ul. Mieszka I, której konwencja zdecydowanie wyróżniała się spośród innych realizacji. Budynek zniszczony został w czasie ostatniej wojny, a jego stan sprzed przebudowy na początku XX wieku oddaje fotografia z 1890 roku. Przebudowa przeprowadzona z inicjatywy właściciela sklepu A. Aschera nie została uzgodniona z władzami konserwatorskimi prowincji i bryła otrzymała praktycznie nową formę domu towarowego⁴⁴.

Do tego czasu fasada kamienicy przyozdobiona była czwórstrefowym szczytem dekorowanym na powierzchni delikatną sztukaterią. Poniżej zakomponowano trzy prostokątne okna. Po bokach osiowego okna ustawiono, na wykonanych w tynku cokółkach, żołnierzy, z których prawy przypominał pomorskiego „dzikiego męża” z włócznią, natomiast lewy, w morionie łódzkim na głowie, może kojarzyć się

⁴² Z. Radacki, *Kamienica przy ul. Pocztowej 1 w Stargardzie*, Szczecin 1958 (maszynopis w zbiorach BDZ w Szczecinie), s. 9.

⁴³ Kotarowe wykroje okien kamienicy przy Rynku Staromiejskim 3 widoczne są na stalorycie W. H. Rossmässlera z 1839 r.

⁴⁴ K. Meyer, *Vom Marktplatz in Stargard i. Pomm.*, „Die Denkmalpflege”, Th. XI, 1909, s. 106-107.

z żołnierzem szwedzkim czasów wojny trzydziestoletniej. U podstawy szczytu wyobrażono nagą postać Fortuny stojącej na uskrzydłonej kuli. Nie jest to postać ukazana statycznie lecz w ruchu, tak jak w nie zachowanej kamienicy przy dawnej Baustrasse 33 w Kołobrzegu⁴⁵.

Po bokach udekorowano powierzchnię festonami z bukietami owoców. Powyżej podobnie. Pod naczółkiem wyobrażono uskrzydloną główkę putta, z podwieszoną chustą i bukietem owoców. Spływy wolutowe zakończono dekoracją floralną lub „przedłużono odrastającymi” motywami liści i ornamentu małżowinowo – chrząstkowego. W zwieńczeniu wykonano obeliski w formie sterczyn, ustawionych na prostopadłościennych cokolikach.

Stylistyka wystroju fasady kamienicy, nawiązująca do niderlandzkiej (Amsterdam, Lejda) architektury tego czasu, była w Stargardzie dziełem wyjątkowym i może wiązać się z osobą księcia Ernesta Bogusława von Croy. Wiadomo, że po przeniesieniu stolicy brandenburskiego Pomorza Tylnego z Kołobrzegu do Stargardu, książę von Croy mógł wybrać na swą siedzibę jedną z dwóch najokazalszych kamienic mieszczącańskich. Wybrał posesję zmarłego komisarza wojennego Kempendorffa, do którego prawdopodobnie należała opisana powyżej kamienica. Elektor w swej relacji wspomina także o stajni na dwanaście koni. W listopadzie 1668 roku dom znajdował się w wyśmienitym stanie, jednak zastane warunki nie satysfakcjonowały księcia i zarządził jego adaptację, trwającą jeszcze w maju 1669 r.⁴⁶

Pozostałe kamienice z tego czasu pozostają pod wpływem elewacji wschodniej Ratusza w Stargardzie, przebudowanego w 1654 r., gdzie horyzontalny, prosty w formie i treści podział wczesnobarokowego szczytu zharmonizowano z późnogotyckim szczytem zachodnim. Barokowe szczyty wolutowe w fasadach stargardzkich kamienic rozpoczęły swój, prawie sto lat trwający, żywot. Elementem dodatkowym, odróżniającym budowlę tego miasta od realizacji w innych regionach Pomorza, stały się dwukondygnacyjne wykusze w formie ryzalitu, wznoszone asymetrycznie względem osi fasady. W Szczecinie znany jest tylko jeden przykład tego typu – Stara Mennica przy ul. Szewskiej 4. Natomiast jest on częsty w kamienicach środkowych i południowych Niemiec⁴⁷.

Stargardzkie przykłady powyższych rozwiązań to domy przy ul. Szewskiej 53⁴⁸, Kuśnierzy 19, Królewskiej 45 i 46 (dziś ul. Bolesława Krzywoustego), Strzelców 13 (dziś ul. Płatnerzy), Pyrzyckiej 36 (dziś ul. Mieszka I), Wielkomłyńskiej 11 i 34 (dziś ul. Kazimierza Wielkiego), Szerokiej 23 i 32⁴⁹ (dziś ul. Pocztowa), a także kamienica z parceli przyrynkowej znana tylko z przekazów XVIII wiecznych⁵⁰.

⁴⁵ K. Hauke, op. cit., s. 98-99; T 114c.

⁴⁶ Z. Szultka, *Książę Ernest Bogusław von Croy (1620 – 1684)*, Słupsk 1996, s. 119.

⁴⁷ M. Słomiński, op. cit., s. 144; il. 31.

⁴⁸ O. Schmidt, *Mittelpommern zwischen Peene und Rega*, Berlin 1927, s. 25; Abb. 89; Schröer, op. cit., s. 31.

⁴⁹ Schröer, op. cit., s. 28-31.

⁵⁰ APS, Archiwum rodu Puttkamerów, Nr 648.

VI. KAMIENICA MIESZCZAŃSKA DRUGIEJ POŁOWY XVIII w.

Najważniejsze prace budowlane w mieście, prowadzone w tym czasie, przypisać można Davidowi Gilly (1748 – 1808), który po złożeniu w 1770 r. przysięgi przed Kamerą Wojenno – Skarbową w Szczecinie, pracował w latach 1771 – 1782 w Stargardzie. Pełnił tu funkcję krajowego mistrza budowlanego dla dystryktu Pomorze Tylnie. Wiadomo, że wykonał tzw. projekty wzorcowe dla domów w Stargardzie, z których wzniesiono 15 lub, jak podają niektóre źródła, 27⁵¹. Jeden z projektów posłużył do realizacji domu rodziny Grävenitz w Szczecinie, gdzie kompozycja fasady utraciła większość elementów wertykalnych, na korzyść dodatkowych elementów dekoracyjnych. Natomiast dach dwuspadowy uzyskał formę mansardową⁵².

Stargardzkie projekty D. Gilly'ego ukazują nam fasady prawie pozbawione dodatkowego ornamentu. Pozostały tu tylko festony i girlandy, a zrezygnowano całkowicie z dekoracyjnych obramień otworów okiennych i drzwiowych.

Podobnie jest w projekcie jednopiętrowego domu, z trójosiową fasadą i lukarną, który stał się odniesieniem do realizacji nie istniejącej dziś kamienicy przy Szerokiej 9 (obecnie ul. Żłotników). Okna pierwszego piętra ujęte zostały w pilastry, a lukarnę zwieńczono trójkątnym naczółkiem. Późnogotycka kamienica stojąca na parceli przy Szerokiej 8, posiadała łamane dwubiegowe schody wykonane w latach ok. 1770 - 1780. Balustrada wypełniona została elipsoidalnymi dekoracjami łączonymi pośrodku pierścieniami. Identyczne rozwiązanie pojawiło się w budynku przy dawnym Klosterhof 3/4 w Szczecinie⁵³.

Twórcą jednopiętrowego budynku przy Wielkim Wale 8⁵⁴ (obecnie odcinek wschodni ul. Bolesława Chrobrego) z siedmioosiową fasadą, przykrytego mansardowym dachem, był zapewne również David Gilly. Dom wzniesiono w 1774 roku i nazywany był „Pod koroną” („Zur Krone”) od dekoracji zawartej w nadświetlu portalu, która przypomina motywy ornamentalne kafli piecowych z tego czasu znanych z terenu miasta. Jediną dekoracją elewacji było proste boniowanie narożne budynku powtórzone w ryzalicie środkowym. Prostokątne otwory okienne obramiono opaskami tynkowymi. We wnętrzu poprowadzono proste dwubiegowe schody, których balustradę

⁵¹ K. Kalita – Skwirzyńska, op. cit., s. 46. Do dziś znanych jest tylko kilka stargardzkich projektów D. Gilly. Dwa opublikowane zostały w pracy Bernharda Saala, *Alt – Stettin, eine Stadt preussischen Stiles. Ein Beitrag zur Geschichte der städtischen Wohnhauses*, Stettin [1938], s. 100-101; Abb. 131-132.

Trzeci projekt w postaci fotokopii przechowywany jest w AF MNS, nr inw. 4643.

Natomiast kolejne znamy dzięki pracom: H. Vogel, *David Gillys Tätigkeit in Pommern*, „Denkmalpflege und Heimatschutz”, 30. Jg., 1928, Nr. 5, s. 33-37 i M. Lammert, *David Gilly 1748-1808 ein Baumeister des deutschen Klassizismus*, Diss. Greifswald 1959, T. 1, s. 55-59 – Biblioteka Uniwersytecka w Greifswaldzie, sygn. Hs 256 (U60.3407); E. Henning, *David Gilly (1745-1808)*, „Baltische Studien” (N.F.), Bd. 66 (112), 1980, s. 83-84.

⁵² Por. B. Saal, op. cit., Abb. 132; K. Hauke, op. cit., T 92b.

⁵³ K. Hauke, op. cit., T 96b.

⁵⁴ Album H. Dalcke'go, Abb. 9, 53, 74; K. Hauke, op. cit., T 110b.

utworzono z masywnych balasek identycznych jak w nie istniejącej kamienicy przy ul. Kuśnierskiej⁵⁵ w Szczecinie.

Omawiany okres zamyka klasyczny w formie (nie zachowany) budynek stargardzkiej loży masońskiej, położony przy Królewskiej 49 (dziś ul. Bolesława Krzywoustego). Jego pięcioosiowa fasada urozmaicona została dwoma ryzalitami bocznymi zwieńczonymi naczółkami. Pierwszy ryzalit, pozbawiony otworów okiennych maskuje klatkę schodową; drugi, również bez okien, przesłania salę posiedzeń. Okna wpisano jedynie w parter i przestrzeń pierwszego piętra zawartą pomiędzy ryzalitami.

Kolejne rozwiązania kamienicy stargardzkiej posiadają już znamiona nowego okresu, przypadającego na lata 20. i 30. XIX wieku.

Na podstawie obecnego stanu badań architekturę kamienicy stargardzkiej możemy podzielić na cztery okresy. Trzy pierwsze wydają się rozwijać dzięki miejscowym impulsom artystycznym, takich jak dekoracje blendowe wieży północnej kościoła Mariackiego (wiek XV – pocz. XVI), maswerkowy szczyt zachodni Ratusza (druga połowa XVI w.), wolutowy szczyt wschodni Ratusza (druga połowa XVII i początek XVIII w.). Natomiast czwarty okres wiąże się już z ingerencją zewnętrzną, którą przyniosła polityka budowlana Prus i projekty Davida Gilly (druga połowa XVIII w.). Oczywiście w każdym z okresów możemy wskazać przykłady oddziaływania architektury z zewnątrz – „Dom Rohledera”, czy domniemana kamienica księcia von Croy. Jednak ciekawe formy aranżacji i dekoracji stargardzkich dominant architektonicznych stały się wzorem do którego zawsze chętnie się odwoływano.

⁵⁵ K. Hauke, op. cit., T 96a.

Zusammenfassung

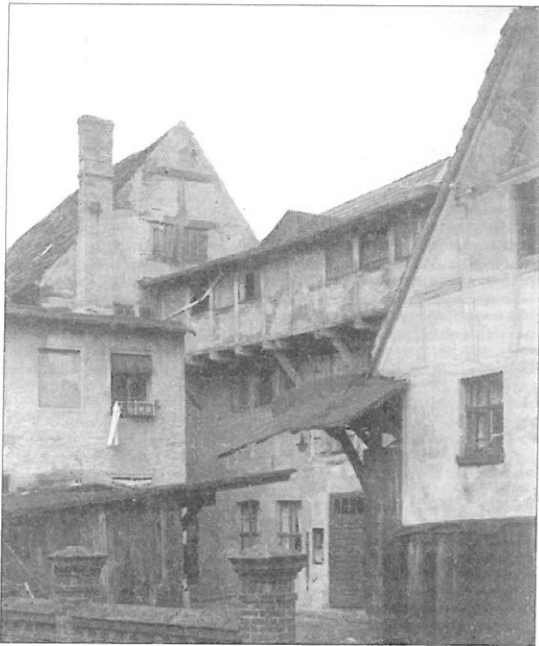
Bürgerhaus in Stargard 15.-18. Jahrhundert Beitrag zu dessen Architektur und Ausstattung

Die Architektur des Stargarder Bürgerhauses im Zeitraum vom 14. bis zum 18. Jahrhundert erlebte bis heute keine ausführliche Besprechung. Nur in den allgemeinen Mecklenburg, Pommern oder Stettin betreffenden Behandlungen sind einige Bemerkungen zu diesem Thema enthalten. Den Stand der Forschung beeinflusste gewiss die Tatsache, dass die Altstadt in Stargard im Jahr 1945 und in den folgenden Jahren zerstört worden war. Von der ehemaligen Pracht zeugen lediglich zwei spätgotische wieder aufgebaute Bürgerhäuser, das sog. „Protzenhaus“ in der Kazimierz-Wielki-Straße 13 (heute Musikschule) und das sog. „Rohlederhaus“ in der Mieszko I-Straße 1 (heute Stadtbibliothek), das von den gegenwärtigen Stadtbewohnern irrtümlich „Kletzanhaus“ genannt wird. Erhalten blieben dagegen das aus der Vorkriegszeit stammende reiche ikonographische Material und Fotos von der Inventur für den nicht veröffentlichten Stargarder Baudenkmalkatalog aus dem Jahr 1936 und aus den früheren Jahren sowie der hochinteressante auch nicht veröffentlichte Fotoalbum der Stadt.

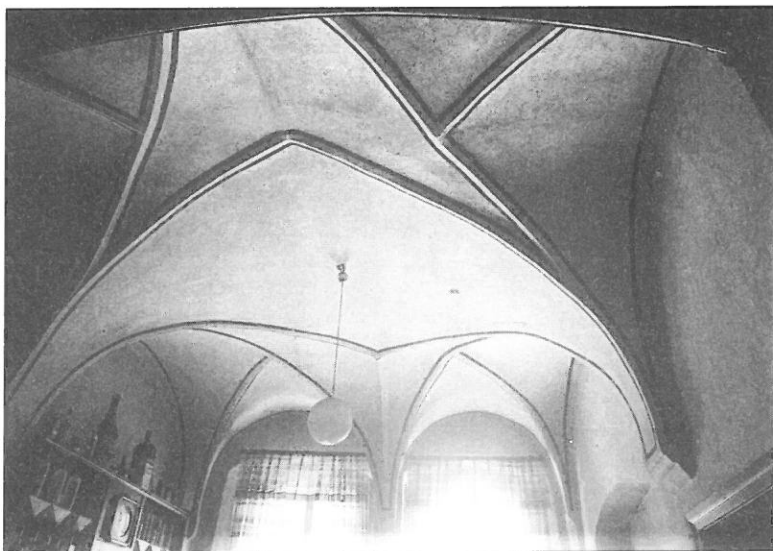
Anhand des jetzigen Forschungsstandes kann man die Architektur des Stargarder Bürgerhauses in vier Phasen teilen. Die drei ersten scheinen sich dank den künstlerischen lokalen Anregungen entwickelt zu haben (beispielsweise Blendenverzierung des Nordturmes der Marienkirche (15. Jahrhundert - Anfang 16. Jahrhunderts), Masswerkverzierung des Westgiebels des Rathauses (2. Hälfte des 16. Jahrhunderts), Schneckenverzierung des Ostgiebels des Rathauses (2. Hälfte des 17. Jahrhunderts und Anfang des 18. Jahrhunderts). Die vierte Phase hängt mit Einflüssen von außen zusammen, die die Baupolitik Preußens und die Entwürfe von David Gilly (2. Hälfte des 18. Jahrhunderts) brachten. Es kann natürlich in jeder Phase auf Beispiele hingewiesen werden, wo die Auswirkung von außen festzustellen ist – „Rohlederhaus“ (Lübeck, Wismar, Lüneburg) oder das mutmaßliche Bürgerhaus des Herzoges von Croy (Amsterdam, Leida). Die interessanten Verzierungsformen der Stargarder architektonischen Dominanten (Verzierung des Nordturmes der Marienkirche und Rathausgiebel) waren Muster, auf die man sehr gern zurückgriff.



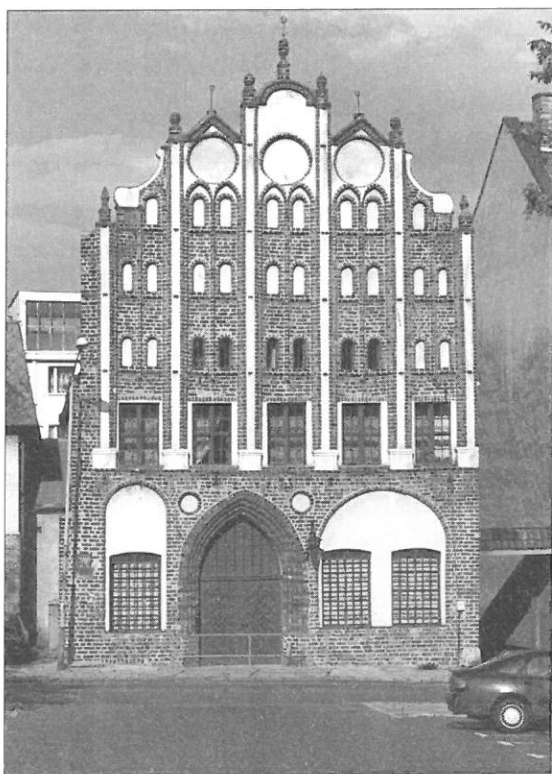
Ilustr. 1. Stare Miasto w Stargardzie od strony północno – wschodniej, wg fotografii lotniczej z 1931 r. w zbiorach Muzeum w Stargardzie



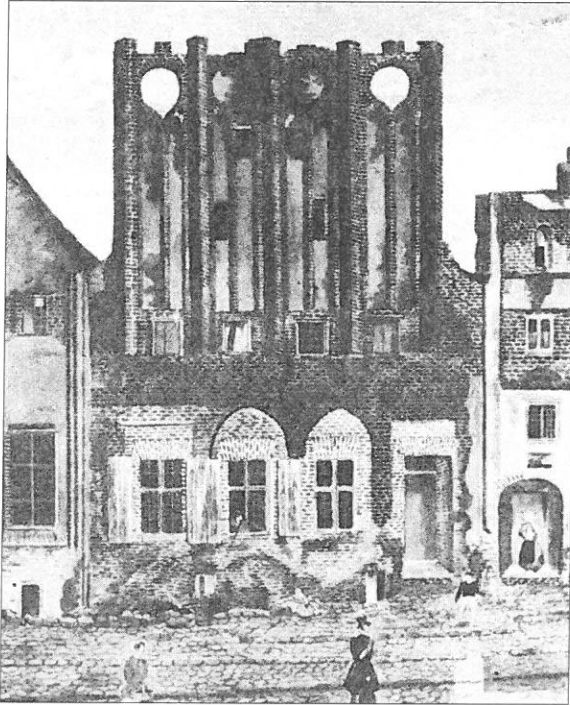
Ilustr. 2. Zabudowa wyspy *Land Usedom* (okolice dzisiejszej ul. Basztowej).
Fot. H. Dalcke – w zbiorach Muzeum w Stargardzie



Ilustr. 3. Sklepienie parteru tzw. „Domu Protzena” przy dzisiejszej ul. Kazimierza Wielkiego 13.
Fot. archiwalna ze zbiorów Muzeum w Stargardzie



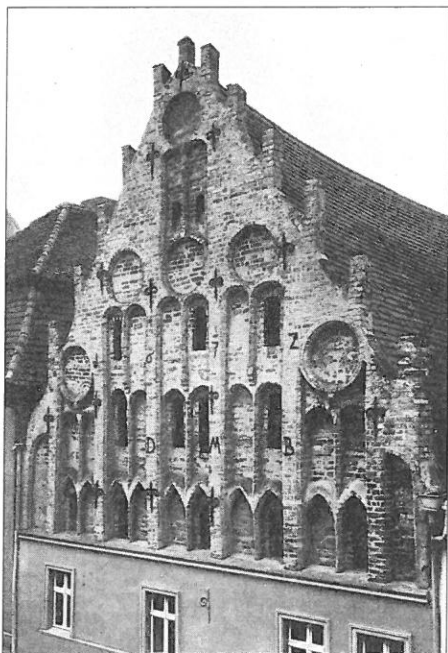
Ilustr. 4. Tzw. „Dom Protzena” przy dzisiejszej ul. Kazimierza Wielkiego 13. Stan obecny.
Fot. M. Majewski-Muzeum w Stargardzie



Ilustr. 5. Dom gotycki przy ul. Piekary w Toruniu, wg gwaszu T. E. Radtkego z 1847 r.
za: W. Krassowskim, *Dzieje budownictwa...*, il. 248



Ilustr. 6. Kamienica przy ul. Pyrzyckiej 12 (dziś ul. Mieszka I), wg stanu z 1891 r.
Fot. archiwalna ze zbiorów Muzeum Narodowego w Szczecinie



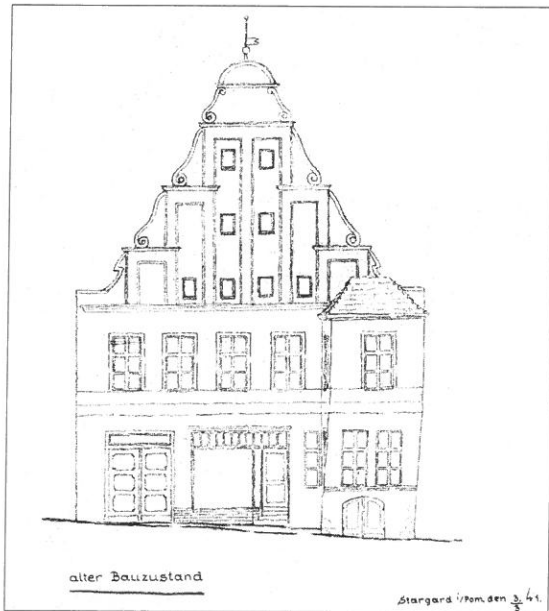
Ilustr. 7. Szczyt kamienicy przy Peenestrasse 7 w Anklam.

Fot. za: O. Stiehl, *Backsteinbauten...*, s. 117

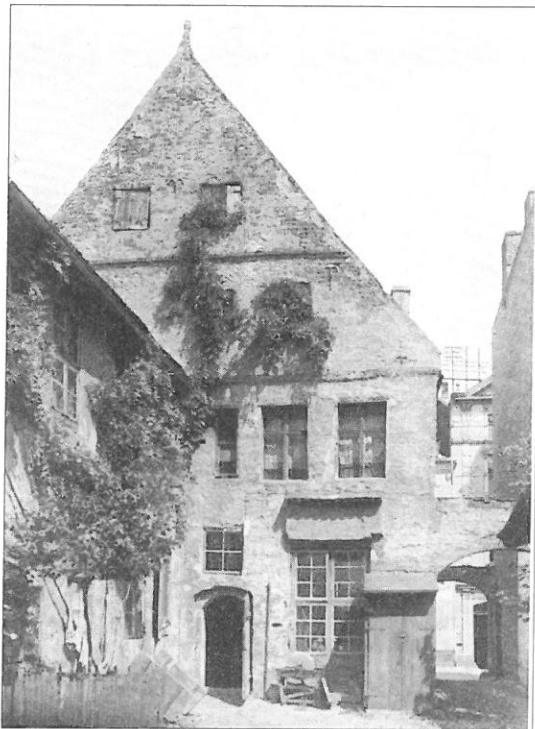


Ilustr. 8. Kamienica przy ul. Pyrzyckiej 36 (dziś ul. Mieszka I), wg stanu z 1936 r.

Fot. archiwalna ze zbiorów Muzeum Narodowego w Szczecinie



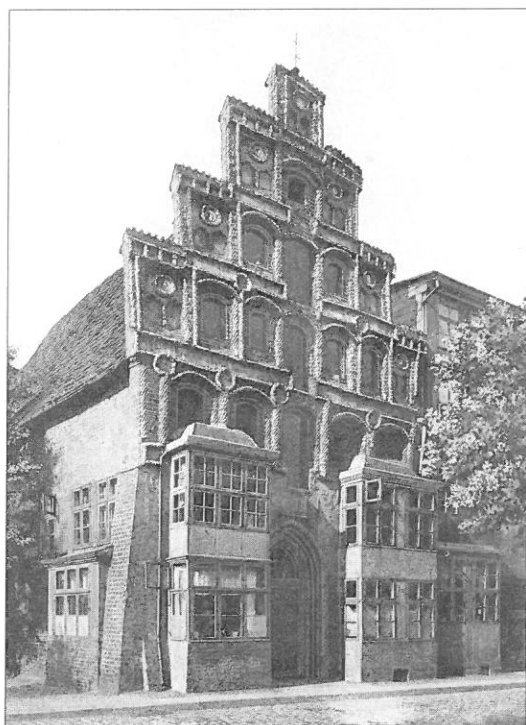
Ilustr. 9. Fasada kamienicy przy ul. Pyrzyckiej 36 (dziś ul. Mieszka I), wg stanu z 1941 r.
Z akt Landesarchiv w Greifswaldzie



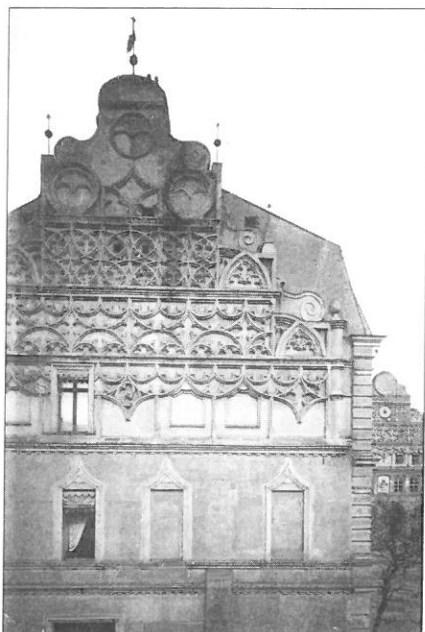
Ilustr. 10. Widok kamienicy przy ul. Wielkomłyńskiej 34 (dziś Kazimierza Wielkiego) od strony podwórka. Fot. H. Dalcke – w zbiorach Muzeum w Stargardzie



Ilustr. 11. Tzw. „Dom Rohledera” przy ul. Pyrzyckiej 43 (dziś ul. Mieszka I), wg stanu z 1936 r.
Fot. archiwalna ze zbiorów Muzeum Narodowego w Szczecinie



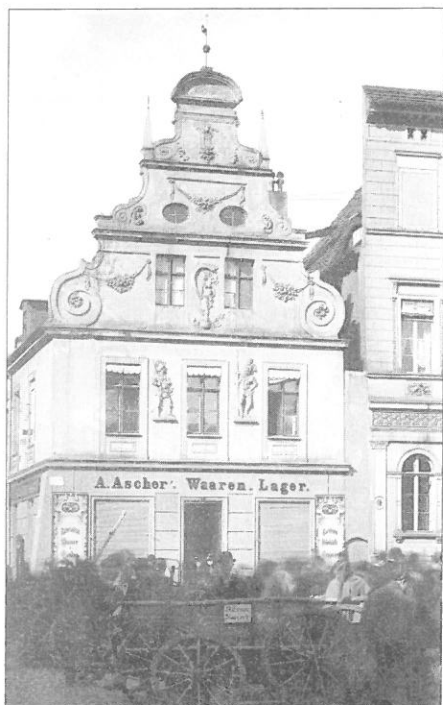
Ilustr. 12. Kamienica przy Lüneburgerstrasse w Lüneburgu. Fot. za: O. Stiehl, *Backsteinbauten...*, s. 136



Ilustr. 13. Szczyt kamienicy przy ul. Kołodziejów 19 (dziś ul. Grodzka) – w tle szczyt zachodni Ratusza, wg stanu sprzed 1896 r. Fot. archiwalna ze zbiorów Muzeum Narodowego w Szczecinie



Ilustr. 14. Fasada kamienicy przy ul. Pocztowej 1 (dziś róg ul. Grodzkiej i Mieszka I). Fot. archiwalna ze zbiorów Muzeum Narodowego w Szczecinie



Ilustr. 15. Fasada kamienicy przy Rynku 8 (dziś róg ul. Grodzkiej i Mieszka I).
Fot. archiwalna ze zbiorów Muzeum Narodowego w Szczecinie



Ilustr. 16. Fasada wschodnia Ratusza. Fot. archiwalna ze zbiorów Muzeum Narodowego w Szczecinie



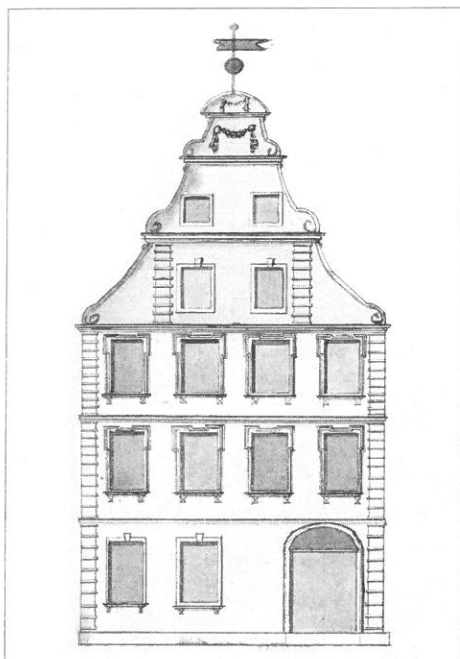
Ilustr. 17. Fasada kamienicy przy ul. Strzelców 13 (dziś ul. Płatnerzy).
Fot. archiwalna ze zbiorów Muzeum Narodowego w Szczecinie



Ilustr. 18. Szczyt kamienicy przy ul. Szerokiej 32 (dziś ul. Pocztowa).
Fot. archiwalna ze zbiorów Muzeum Narodowego w Szczecinie



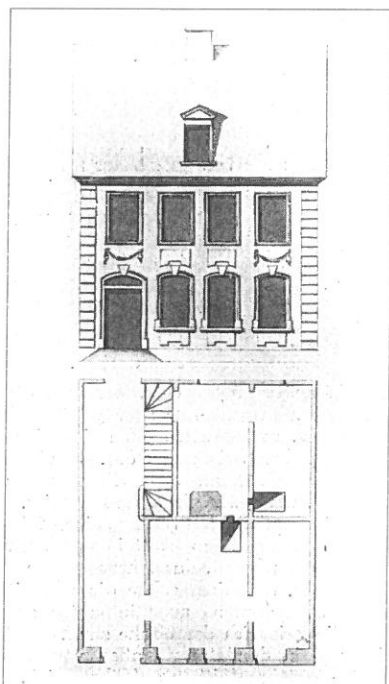
Ilustr. 19. Kamienice przy ul. Królewskiej 45 i 46 (dziś ul. Bolesława Krzywoustego).
Fot. archiwalna ze zbiorów Muzeum Narodowego w Szczecinie



Ilustr. 20. Fasada kamienicy na jednej z parcel przyrynkowych.
Z akt Archiwum Państwowego w Szczecinie



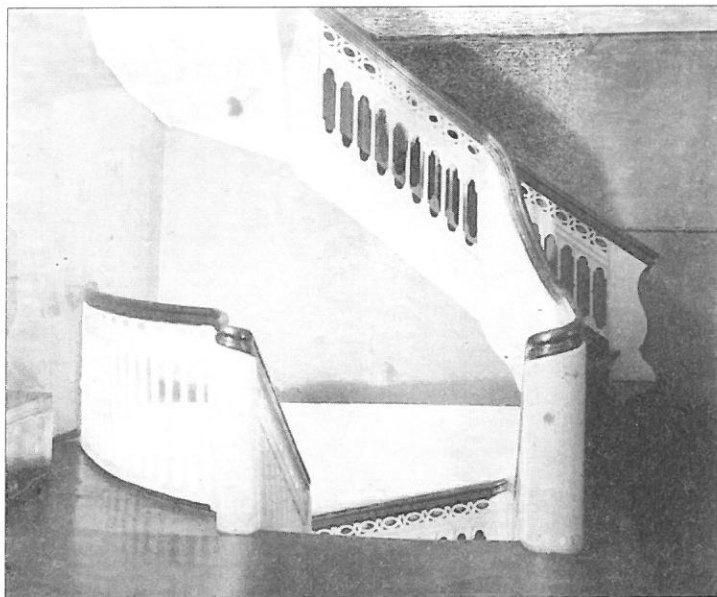
Ilustr. 21. Widok kamienicy przy Rynku 4 od strony podwórka.
Fot. archiwalna ze zbiorów Muzeum Narodowego w Szczecinie



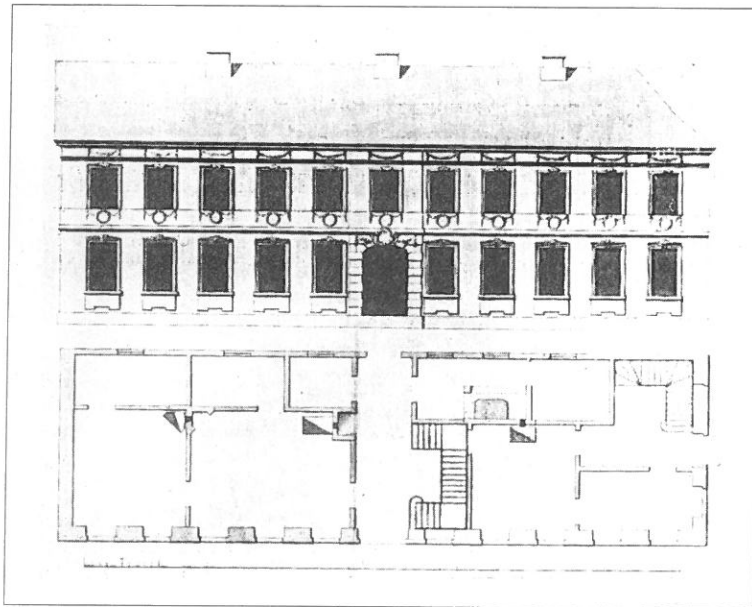
Ilustr. 22. Projekt kamienicy dla Stargardu, David Gilly (1777).
Fot. za: H. Vogel, *David Gillys...*, Abb. 3



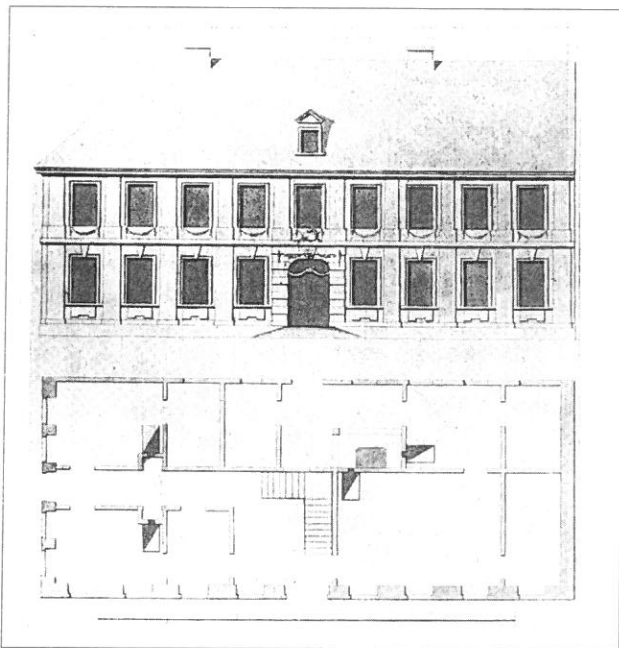
Ilustr. 23. Kamienica przy ul. Szerokiej 9 (dziś ul. Złotników).
Fot. archiwalna ze zbiorów Muzeum Narodowego w Szczecinie



Ilustr. 24. Dwubiegowe schody kamienicy przy ul. Szerokiej 8 (dziś ul. Złotników).
Fot. H. Dalcke – w zbiorach Muzeum w Stargardzie



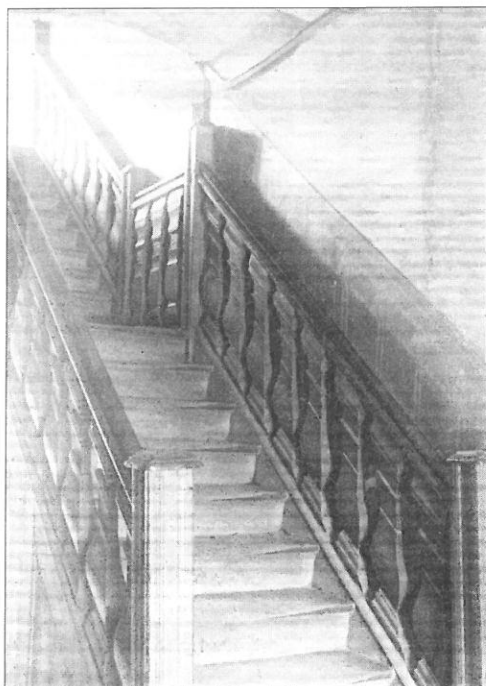
Ilustr. 25. Projekt kamienicy w Stargardzie, David Gilly (1777).
Fot. za: H. Vogel, *David Gillys...*, Abb. 1



Ilustr. 26. Projekt kamienicy w Stargardzie, David Gilly (1777). Fot. za: H. Vogel, *David Gillys...*,
Abb. 7



Ilustr. 27. Kamienica „Pod Koroną” przy Wielkim Wale 8 (dziś ul. Bolesława Chrobrego).
Fot. H. Dalcke – w zbiorach Muzeum w Stargardzie



Ilustr. 28. Dwubiegowe schody kamienicy „Pod Koroną” przy Wielkim Wale 8 (dziś ul. Bolesława Chrobrego). Fot. H. Dalcke – w zbiorach Muzeum w Stargardzie



Ilustr. 29. Siedziba stargardzkiej loży masońskiej przy ul. Królewskiej 49 (dziś Bolesława Krzywoustego). Fot. archiwalna ze zbiorów Muzeum Narodowego w Szczecinie

